

<b>ID document</b>	[Codi IG]	<b>Versió</b>	{_UIVersionString}	
<b>Tipus de document</b>	[Tipus de document]	<b>Procés i Subprocés</b>	[Procés IG]	[Subprocés]
<b>Àrees i àmbits d'aplicació</b>	[Àrea principal] [Àrees consultores]	<b>Requeriment</b>	[Document necessari per]	

## PLA DE FORMACIÓ CONTINUADA DE L'INSTITUT GUTTMANN 2020-2022

**Resum del contingut** *[explicar el propòsit del document (màxim 10 línies)]*

El Pla de Formació Continuada de l'Institut Guttman és el document que defineix els objectius, el model de funcionament i la definició de funcions i responsabilitats associades a les diferents fases de la formació dels seus professionals i col·laboradors.

El Pla de Formació Continuada (triennal) estableix les bases de la formació i es desplega a través dels Programes anuals de Formació Continuada.

<b>Elabora o Revisa</b>	Sandra Palomó			
	Coautors	Elisenda Bassas, Javier Remacha, Joan Vidal		
<b>Aprovat per</b> <sup>(1)</sup>	Montse Caldés		<b>Data</b>	08/10/2021
<i>(Cap d'àrea, unitat...)</i>	Òrgan que revisa	Gerent	<b>Acta</b>	Inserir manualment
<b>Aprovat per</b> <sup>(2)</sup>	Comitè de Direcció		<b>Data</b>	19/10/2021
<i>(Comitè de direcció; gerència)</i>	Òrgan que aprova	Inserir manualment	<b>Acta</b>	Inserir manualment
<b>Validat per</b> <sup>(*)</sup>	[Aprovador de nivell 3]		<b>Data</b>	[Data d'aprovació nivell 3]
<b>Vigent fins</b>	31/12/2022			

<sup>(1)</sup> Documents aprovats per caps d'àrea, unitat, procés o directament des de la direcció o gerència.

<sup>(2)</sup> Documents prèviament aprovats per altres àrees o processos i que requereixen l'aprovació del comitè de direcció o gerència, si s'escau

<sup>(\*)</sup> Documents requerits pels diferents processos externs (JCI; ACH; RSC; AQU; ISO-EMAS; CSUR...) que es validaran per part de l'àrea de qualitat i acreditacions, si s'escau.

### Resum de versions i modificacions

Versions		Autors	Resum de les modificacions més rellevants fetes al document respecte a la versió anterior. Incloure els <b>apartats i pàgines</b> que han estat modificats.
Nº Versió	Data Aprovació		
1.0 (V.O)	2008	E. Bassas D. Moya E. Dalmau	Nou document elaborat
4.0	2018	E. Bassas V. Amargós M. Secanell S. Palomo	Adaptada l'estructura al format estandaritzat de documentació de l'IG. Revisió i modificacions en els requisits.
5.0	2021	E. Bassas S. Palomo J. Remacha J. Vidal	Adaptació del pla al nou plantejament de formació, seguint així les línies estratègiques definides en el pla estratègic 2020-2025 de l'Institut Guttman.

*\*Es mantindran, com a mínim, el detall de la primera versió elaborada i les dues versions últimes. Nota important: La versió ubicada a la intranet és la única versió vàlida i controlada d'aquest document. Qualsevol copia impresa podria no ser la versió final i per tant no incloure les modificacions de la versió en format electrònic.*

# Índex

---

1. PROPÒSIT .....	4
2. ÀMBITS D'APLICACIÓ .....	4
3. ESTRATÈGIA DE COMUNICACIÓ/DIFUSIÓ .....	4
4. DESCRIPCIÓ DEL CONTINGUT.....	5
5. MÈTODE D'AVAUACIÓ.....	12

*Nota important:* aquest format porta incorporat l'índex de paginació automàtic, recordeu de actualitzar la taula quan acabeu de redactar el document.

*És molt recomanable que en l'elaboració del contingut es segueixin en la mesura que sigui possible els apartats següents com a guia.*

## 1. PROPÒSIT

El Pla de Formació Continuada de l'Institut Guttmann té com a objectiu principal donar resposta a les necessitats de desenvolupament professional del seu equip humà, en els diferents àmbits que conformen les seves activitats competencials, posant especial èmfasi en la identificació de les mancances existents i proposant les accions formatives més adequades, segons els següents principis:

- Assegurar la **competència**, la **competitivitat** i la **cohesió** de l'organització. Comptar amb el millor **equip interdisciplinari de professionals** en el seu àmbit d'especialitat (professionals competents, competitius, motivats i implicats en els objectius globals de la institució i acostumats al treball interdisciplinari; assegurant el seu creixement personal i professional a través de l'exercici de la seva tasca en l'organització).
- Oferir als professionals i col·laboradors un conjunt de propostes formatives d'especialització, d'aprofundiment i de reciclatge, per tal de donar compliment al nostre objectiu principal: promoure, impulsar i aconseguir la rehabilitació integral de les persones afectades per una lesió medul·lar, un dany cerebral adquirit o una altra discapacitat d'origen neurològic. Impulsant la **generació i transmissió de coneixements** a tota la Institució i adreçats tots ells a la recerca de l'**excel·lència**.
- Transferir els valors i la cultura institucional pròpia de l'organització als nous professionals, oferint: un **programa d'acollida específic** adreçat a totes les persones que s'incorporin per primera vegada; ja sigui en qualitat de nous professionals contractats pel propi Institut, com de col·laboradors que pertanyin a d'altres empreses o organitzacions que vinguin a desenvolupar la seva activitat professional a la nostra organització. El programa es complementarà també amb accions formatives que potenciïn el sentiment de pertinença a l'organització, transmetent la missió, visió i valors de l'Institut Guttmann.

## 2. ÀMBITS D'APLICACIÓ

Aplica a tots els professionals, interns o externs, que desenvolupen la seva activitat a la Fundació Institut Guttmann.

## 3. ESTRATÈGIA DE COMUNICACIÓ/DIFUSIÓ

Per tal de donar la màxima difusió al Pla i als Programes de Formació Continuada s'utilitzen diferents vies de comunicació. A la Intranet Corporativa es publica el Pla i els Programes una vegada aprovats pel Comitè de Direcció. A més, des d'aquesta eina es té accés directe a la Plataforma d'e-learning i al Calendari d'activitats, on hi consten les accions formatives. La Intranet es pot consultar des de tots els ordinadors de l'organització i a la plataforma e-learning s'hi pot accedir des de fora de l'organització (totes les prestacions electròniques estan controlades a nivell d'accés, d'usuaris, etc.).

El Pla de Formació es difondrà una vegada aprovat i el Programa anual de Formació abans de finalitzar el mes de gener de l'exercici a que fa referència.

## 4. DESCRIPCIÓ DEL CONTINGUT

### 4.1 ORGANITZACIÓ

El model organitzatiu de la formació continuada a l'Institut Guttmann neix de la Direcció, que té la responsabilitat de fixar les Polítiques de Formació Continuada que s'han de desenvolupar en el conjunt de la Institució, seguint les línies marcades pel Pla Estratègic 2020-2025. Els òrgans directament involucrats en l'àmbit de la formació són:

- a) Comitè de Direcció
- b) Comitè Assessor de Formació Continuada
- c) Àrea de Recursos Humans

a) El **Comitè de Direcció**, en relació a la formació continuada, té encomanades les següents responsabilitats i competències:

- Revisar i aprovar el Pla de Formació Continuada (triennal).
- Revisar i aprovar el Programa de Formació Continuada (anual).
- Establir els objectius en matèria de formació dels professionals.
- Difondre, a les respectives àrees de responsabilitat, la posada en marxa del Pla i del Programa de Formació Continuada. Vetllar perquè la informació es transmeti a tots els professionals i col·laboradors.
- Vetllar per l'acompliment del Pla i dels Programes Anuals que se'n deriven. Fer seguiment al llarg dels exercicis per garantir l'acompliment d'aquest Pla, i si escau, realitzar les mesures correctores per al seu assoliment.
- Dotar econòmicament els programes de formació continuada de les partides necessàries per al seu desenvolupament.

b) El **Comitè Assessor de Formació** participa en el disseny i revisió del Pla i els Programes de Formació Continuada. Aquest comitè té un paper rellevant en la formació al centre, com a òrgan assessor de la Direcció de la Institució i és de caràcter tècnic.

El Comitè Assessor de Formació Continuada es crea amb la funció general de fomentar la participació dels professionals i col·laboradors de l'Institut Guttmann envers totes les accions en matèria de formació continuada, així com vetllar pel desenvolupament i execució dels programes formatius.

La composició d'aquest comitè és transversal, integrada per membres de les diferents àrees de l'organització que representen als diferents col·lectius professionals i que són designats per la Direcció. Addicionalment hi ha dos membres que són designats pel Comitè d'Empresa.

El nomenament, vigència i substitució dels membres del comitè es revisarà periòdicament o sempre que sigui necessari.

Les funcions principals d'aquest comitè són les següents:

- Revisar la proposta del Pla de Formació Continuada, que elabora l'Àrea de Recursos Humans, per elevar-lo al Comitè de Direcció per a la seva aprovació, si escau. Fer un seguiment periòdic del Pla i una avaluació a la seva finalització.

- Revisar la proposta de Programa de Formació, que elabora l'Àrea de Recursos Humans, per elevar-lo al Comitè de Direcció per a la seva aprovació, si escau. Fer un seguiment periòdic del Programa i una avaluació a la seva finalització.
- Difondre i promocionar el Programa de Formació Continuada.

El comitè es reuneix com a mínim 2 cops a l'any o sempre que sigui necessari.

c) **L'Àrea de Recursos Humans** com a responsable màxim de la gestió de la formació en la nostra organització, dissenya el Pla i els Programes de Formació Continuada, seguint les directrius del Pla Estratègic i de la Direcció. Les funcions principals de l'Àrea de Recursos Humans en relació a la formació són les següents:

- Copsar les diferents necessitats formatives, corporatives, funcionals o individuals, per incloure-les en el Programa de Formació Continuada, una vegada valorades i prioritzades.
- Elaborar el Pla de Formació Continuada, per elevar-lo al Comitè Assessor de Formació per a la seva revisió i després al Comitè de Direcció per a la seva aprovació, si escau.
- Fer un seguiment periòdic del Pla de Formació i una avaluació a la seva finalització.
- Elaborar el Programa de Formació Continuada, per elevar-lo al Comitè Assessor de Formació per a la seva revisió i després al Comitè de Direcció per a la seva aprovació, si escau.
- Fer un seguiment periòdic del Programa de Formació i una avaluació a la seva finalització.
- Difondre i promocionar el Programa de Formació Continuada en col·laboració amb el Comitè Assessor de Formació.
- Gestionar el Programa de Formació Continuada, una vegada aprovat. Dinamitzar, liderar i donar suport a les àrees en la gestió de les seves accions formatives.
- Coordinar, liderar i gestionar les accions formatives transversals que afecten a varies àrees.
- Gestionar les subvencions oficials a la formació, com les derivades de la FUNDAE (PIF, cursos formatius subvencionats, etc.).
- Controlar i fer un seguiment del pressupost de les accions formatives externes amb cost econòmic.
- Registrar en col·laboració amb les àrees les accions formatives realitzades (assistents, cost, certificacions, acreditacions, programes i altres dades).
- Emetre els certificats d'assistència per als participants en accions formatives organitzades i impartides per l'IG.
- Custodiar els certificats de les formacions realitzades pels professionals. Així com les evidències de participació com a docents o ponents en jornades, congressos, etc.
- Elaborar el capítol de formació en la Memòria Anual d'Activitat.
- Informar en el Siig les dades dels indicadors de formació establerts en aquest Pla.
- Coordinar altres tasques relacionades amb la formació

Els Coordinadors de les accions formatives i/o sessions seran els responsables de emetre els certificats de participació per als docents, interns o externs, en accions formatives i/o sessions organitzades i impartides a les nostres instal·lacions.

## 4.2 DESPLEGAMENT DEL PLA: DISSENY I ESTRUCTURA DELS PROGRAMES DE FORMACIÓ

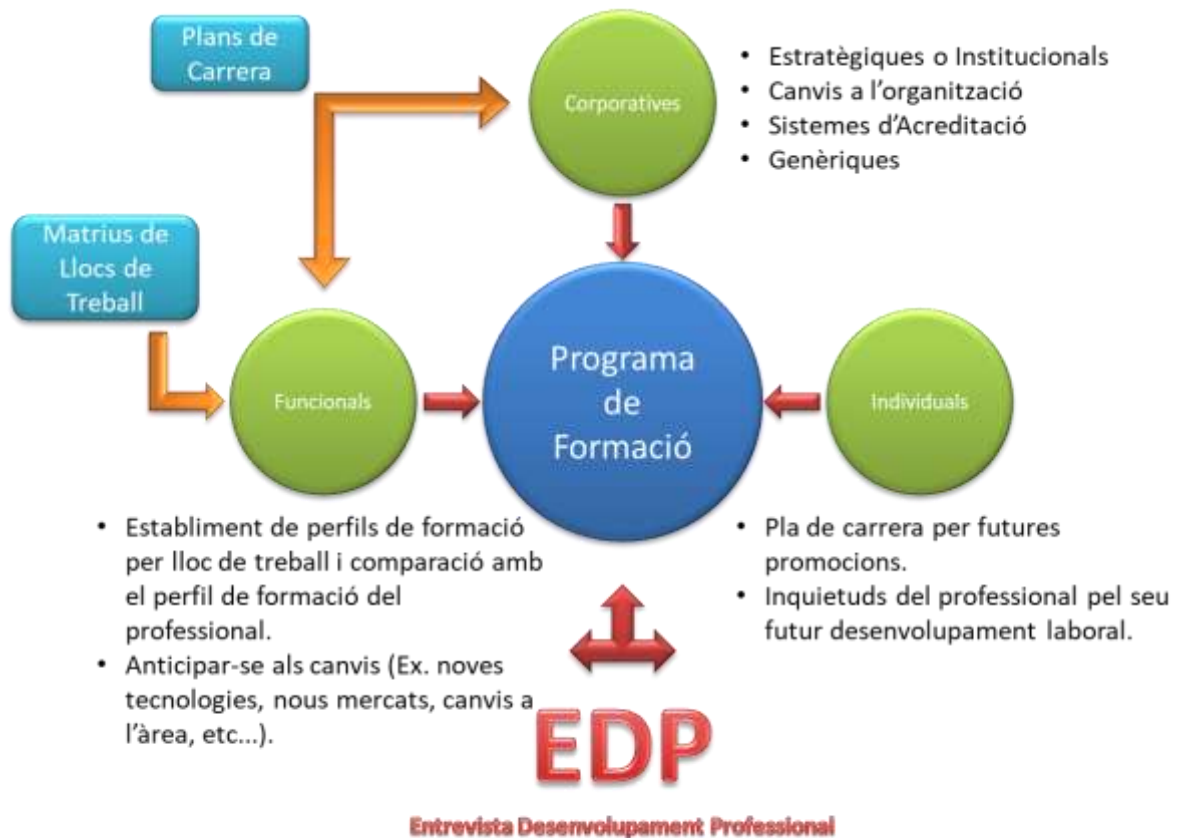
### Circuit de detecció de necessitats

El Pla de Formació Continuada estableix les matèries i col·lectius específics destinataris de la formació planificada atenent al diagnòstic de necessitats realitzat.

Des de la Direcció es fa una detecció de necessitats que objectiva aquelles **necessitats formatives corporatives** en funció dels objectius definits al Pla Estratègic 2020-2025.

De les diferents àrees emanen les **necessitats formatives funcionals** que busquen alinear els perfils formatius dels professionals amb les necessitats del lloc de treball que desenvolupen.

Finalment es detecten també aquelles **necessitats formatives individuals**, específiques per a persones concretes, que són oportunitats formatives tant de coneixement i habilitats, com d'altres actius a incorporar per millorar les seves competències.



Aquestes necessitats de formació detectades es canalitzen des de Recursos Humans, qui les estudia, avalua, prioritza i proposa, si escau, la seva incorporació al Programa de Formació Continuada.

### Estructura del Programa de Formació Continuada

El Programa de Formació Continuada s'estructura en tres grans línies:

- Formació Bàsica
- Formació per Àrees i/o Departaments
- Altres cursos

I les accions formatives d'aquestes línies segons:

- Accions formatives presencials o d'e-learning
- Sessions
- Jornades i Congressos
- Formació reglada

El Programa de Formació Continuada concreta les activitats que s'han decidit prioritzar per l'exercici en curs. També estableix a quin col·lectiu de professionals o col·laboradors afecta la formació i si és de caràcter obligatori o voluntari. El Programa de Formació Continuada ha d'incloure els següents aspectes:

- Objectius, continguts i procediments
- Col·lectius de professionals participants
- Lloc, dates de realització i durada de la formació
- Tipus d'impartició: on-line, presencial i/o mixta
- Pressupost: cost intern i cost extern
- Responsables de cada acció formativa
- Difusió als interessats del Programa
- Sistemes d'avaluació dels resultats (Ex. Enquestes)

La realització de la formació continuada es durà a terme, indistintament, dins o fora de la jornada laboral. Serà la Direcció qui, en cada cas i d'acord amb la normativa aplicable, determinarà aquesta circumstància.

Es vetllarà per a que, sempre que sigui possible, els cursos estiguin degudament acreditats.

#### 4.2.1 FORMACIÓ BÀSICA

En aquest punt es defineixen les accions formatives periòdiques que es consideren claus per l'Organització. Es componen d'unes accions formatives de caràcter obligatori que tots els professionals de l'Institut Guttman han de realitzar i que es deriven de la detecció de necessitats corporatives. Es defineixen les següents accions:

##### Programa de formació inicial i continuada de l'Institut Guttman

Agrupa els diferents mòduls de la formació obligatòria de la nostra Institució. L'agrupació d'aquest mòdul té la finalitat d'optimitzar i dinamitzar els continguts fent-los més visuals. Els mòduls d'aquesta formació són els següents:

- Responsabilitat Social Corporativa i Compliance
- Actuacions en Cas d'Emergències
- Medi Ambient
- Prevenició de Riscos Laborals
- Bones Pràctiques per a la Seguretat i Confidencialitat de les Dades de Caràcter Personal



- Higiene de Mans Bàsic (per Professionals no Assistencials)

	<b>S'adreça a</b>	<b>Periodicitat</b>
<b>Programa de Formació Inicial i Continuada de l'IG</b>	Tots els professionals de l'IG tant assistencials com no assistencials	Quan s'inicia la relació professional i després anualment

#### Formació en reanimació cardiopulmonar (RCP)

	<b>S'adreça a</b>	<b>Periodicitat</b>
<b>Curs d'RCP bàsic</b>	Tots els professionals de l'IG tant assistencials com no assistencials	<b>Anual</b>
<b>Curs de Suport Vital Immediat / Emergències i RCP pediàtric</b>	Professionals assistencials específics segons determini l'organització	<b>Bianual</b> (S'intercala anualment la formació en RCP avançat i en RCP pediàtric)

#### Formació en mecànica transfusional

	<b>S'adreça a</b>	<b>Periodicitat</b>
<b>Curs de mecànica transfusional</b>	Tots els professionals d'infermeria	<b>Triennal</b>

#### Qualitat en l'atenció sanitària

Degut a que és un curs força extens i els mòduls son independents l'un de l'altre, amb la finalitat de crear cultura de seguretat progressiva es defineix un cicle de 4 anys per completar-lo, a més s'adapta a cada perfil professional. La distribució anual és definirà en el Programa de Formació Continuada tenint en compte que és a mida per a cada grup de professional.

	<b>S'adreça a</b>	<b>Periodicitat</b>
<b>Curs de Seguretat del Pacient</b>	Tots els professionals de l'IG diferenciats per: - Professionals no assistencials - Professionals assistencials - Col·lectius assistencials específics	<b>Cicle quadrimestral</b> de mòduls definits en funció del col·lectiu

#### Prevençió i control de la infecció hospitalària

	<b>S'adreça a</b>	<b>Periodicitat</b>
<b>Curs de Rentat de Mans</b>	Professionals assistencials	<b>Anual</b> (Curs Higiene de Mans, basat en el de l'Organització Mundial de la Salut)
	Professionals no assistencials	<b>Anual</b> (Emmarcat dintre del Programa de Formació Inicial i Continuada de l'IG)
<b>Curs d'instal·lacions de Risc de Legionel·la</b>	Professionals de Manteniment	<b>Anual</b>
<b>Curs com abordar la Covid-19</b>	Tots els professionals de l'IG tant assistencials com no assistencials	<b>Anual</b>

### Formació en radiologia

	<b>S'adreça a</b>	<b>Periodicitat</b>
<b>Curs de radiologia</b>	Professionals Servei de Radiologia	<b>Anual</b>

### Formació en Prevenció de Riscos Laborals (PRL)

	<b>S'adreça a</b>	<b>Periodicitat</b>
<b>Curs de PRL Inicial presencial i online</b>	Tots els professionals de nova incorporació	<b>Anual</b> (Emmarcat dintre del Programa de Formació Inicial i Continuada de l'IG)
<b>Curs PRL Personal Assistencial online</b>	Tots els professionals assistencials	<b>A la incorporació i triennial</b>
<b>Curs PRL Personal no Assistencial online</b>	Tots els professionals no assistencials	<b>A la incorporació i triennial</b>

### Formació en emergències

	<b>S'adreça a</b>	<b>Periodicitat</b>
<b>Sessió Pla d'emergència</b>	Tots els professionals de nova incorporació	<b>A la incorporació</b>
<b>Pla d'emergències Actuacions previstes</b>	Tots els professionals de l'IG tant assistencials com no assistencials	<b>Anual</b> (Emmarcat dintre del Programa de Formació Inicial i Continuada de l'IG)

### Formació en medi ambient

	<b>S'adreça a</b>	<b>Periodicitat</b>
<b>Sessió en medi ambient</b>	Tot el personal de nova incorporació	<b>A la incorporació</b>
<b>Formació en medi ambient</b>	Tots els professionals de l'IG tant assistencials com no assistencials	<b>Anual</b> (Emmarcat dintre del Programa de Formació Inicial i Continuada de l'IG)

#### 4.2.2 FORMACIÓ PER ÀREES/DEPARTAMENTS

En aquest punt es defineixen les accions formatives periòdiques que es consideren claus per les diferents àrees. Es compona d'accions formatives, sessions, jornades, congressos, etc. i que es deriven de la detecció de necessitats funcionals i/o individuals. Cada àrea haurà de justificar i prioritzar les necessitats detectades per a la seva valoració posterior a Recursos Humans.

#### 4.2.3 ALTRES CURSOS

Resta de necessitats formatives detectades, que no tenen encaix en la Formació Bàsica ni en la Formació per Àrees/Departaments per tractar-se d'accions formatives transversals o per que estan adreçades a millores de les competències individuals dels professionals, però no directament relacionades amb el seu lloc de treball actual.

### 4.3 RECURSOS

La Direcció de l'IG afavoreix la formació dels professionals dotant al Programa de Formació dels recursos i les infraestructures necessàries per poder-lo dur a terme.

#### Pressupost

El pressupost de Formació Continuada s'estableix anualment i recull el conjunt de recursos que la Institució assigna per a la formació continuada dels seus professionals i col·laboradors.

Inclou els següents conceptes:

1. L'aportació del 0,7% en les cotitzacions a la Seguretat Social, corresponents a les cotitzacions de formació professional.
2. Una dotació addicional i voluntària destinada a complementar l'anterior, quan així sigui possible i/o necessari, pel millor desenvolupament de les diferents accions formatives previstes per l'exercici.

Aquests fons s'aplicaran, per a cada proposta formativa, mitjançant l'aprovació de la Direcció, a proposta dels responsables de les distintes àrees.

Quan aquestes ajudes vagin destinades a la presentació de treballs, ponències o comunicacions a congressos, jornades, seminaris, etc. caldrà que aquests comptin amb la prèvia aprovació del Comitè Editorial, pel que fa al tipus de presentació i a la qualitat de la mateixa. Així com del responsable de l'àrea per saber la possibilitat de dotació econòmica.

#### Instal·lacions i material per a la formació

La Institució disposa de diverses sales habilitades per poder impartir la formació als seus dos centres.

#### Plataforma e-learning Institut Guttman

Els darrers anys, i de manera intensa, aprofitant les facilitats que ens aporten les tecnologies de la comunicació, s'ha anat desenvolupant una plataforma de formació "on line", el que ha implicat crear una nova cultura de fer la Formació Continuada.

La plataforma és una eina d'aprenentatge a distància dins el marc de la formació continuada de l'Institut Guttman. Està disponible per a tots els professionals que treballen a l'Institut Guttman.

#### Intranet Corporativa

La intranet és una eina de difusió de la informació, així com de la formació que es realitza a la Institució. Des de qualsevol ordinador de la Institució es pot consultar el Calendari d'Activitats on s'informa dels cursos, sessions i seminaris interns. Des de la intranet, es pot accedir a la plataforma e-learning directament. A més, des d'aquesta eina es poden consultar les actes de les reunions del Comitè Assessor de Formació Continuada.

#### Aplicatiu de formació

Hi ha un aplicatiu, de disseny propi, que permet gestionar el Programa de Formació Continuada i fer un seguiment de la seva evolució durant l'exercici.

## 5. MÈTODE D'AVUACIÓ

L'avaluació del Pla consisteix en l'anàlisi dels resultats obtinguts. L'anàlisi periòdica pretén abastar des del vessant de la detecció de necessitats, tant el procés formatiu, com els resultats obtinguts i el seu impacte. Per tant, l'avaluació té com a objectius:

- Determinar els objectius operatius assolits del Pla i els Programes de formació.
- Objectivar l'adequació dels continguts, metodologies, recursos, etc. als objectius plantejats.
- Avaluar el nivell d'assoliment dels objectius pedagògics de cada participant.
- Analitzar el grau de resposta de les accions formatives a les necessitats detectades per l'organització.
- Valorar la rendibilitat i els beneficis que el Pla i els Programes de Formació generen sobre l'organització.
- Identificar els canvis i modificacions necessàries per a la millora dels sistemes de formació.

L'avaluació es fa tant qualitativament a través d'enquestes de satisfacció dels cursos de formació continuada, com quantitativament mitjançant un conjunt d'indicadors de resultats que es registren a l'eina SiiG.

Els resultats de les enquestes de satisfacció de les diverses accions formatives ajuden a identificar millores del procés formatiu. A continuació es presenten els principals indicadors d'avaluació de la formació continuada.

<b>AVALUACIÓ DE LA FORMACIÓ CONTINUADA</b>		
<b>1</b>	<b>INDICADORS DE PARTICIPACIÓ EN EL PROGRAMA ANUAL DE FORMACIÓ</b>	
<b>1.1</b>	Grau de compliment de les accions formatives descrites en el Programa de Formació Continuada (IN-2-RH-DES-0003)	Valor estàndard $\geq$ 70%
<b>1.2</b>	Grau de compliment de les accions formatives obligatòries descrites en el Programa de Formació Continuada (IN-2-RH-DES-0008)	Valor estàndard $\geq$ 75%
1.2.1	Grau de compliment de la formació en Seguretat del Pacient (IN-2-RH-DES-0002)	Valor estàndard $\geq$ 85%
1.2.2	Grau de compliment del "pack" formatiu "Programa de formació inicial i continuada de l'Institut Guttman" (IN-2-RH-DES-0009)	Valor estàndard $\geq$ 85%
1.2.3	Grau de compliment de la formació sobre Higiene de Mans segons els criteris de la OMS (IN-2-RH-DES-0001)	Valor estàndard $\geq$ 85%
1.2.4	Grau de compliment de la formació en RCP (IN-2-RH-DES-0005)	Valor estàndard $\geq$ 85%
<b>2</b>	<b>INDICADORS DE RESULTATS DE LES ENQUESTES DE VALORACIÓ DE LES ACCIONS FORMATIVES</b>	
<b>2.1</b>	Taxa de resposta de les enquestes de valoració de les accions formatives	Valor estàndard $\geq$ 8
<b>2.2</b>	Valoració global de les enquestes rebudes	Valor estàndard $\geq$ 70%