

PLA DE FORMACIÓ CONTINUADA			
Tipus de document		Àrea de responsabilitat	
PLA		COMITÈ DE DIRECCIÓ	
CODI - JCI: SQE.8	CODI - ACH: 3b-02	Versió: 3	Pàg. 0/25

PLA DE FORMACIÓ CONTINUADA DE L'INSTITUT GUTTMANN: 2015 - 2017

El Pla de Formació Continuada de l'Institut Guttmann és el document que defineix els objectius, el model de funcionament i la definició de funcions i responsabilitats associades a les diferents fases de la formació dels seus professionals i col·laboradors.

ÍNDEX

- I. SITUACIÓ DE LA FORMACIÓ A L'INSTITUT GUTTMANN
- II. OBJECTIUS DEL PLA DE FORMACIÓ
- III. ORGANITZACIÓ
- IV. DISSENY I ESTRUCTURA DEL FUNCIONAMENT DEL PLA
- V. AVALUACIÓ DEL PLA
- VI. RECURSOS
- VII. PROGRAMES ANUALS DE FORMACIÓ CONTINUADA
- VIII. ANNEXES

ELABORAT per: E. Bassas (RRHH) D. Moya (Programa Qualitat) E. Dalmau (Coordinació estratèg.)	REVISAT per: E. Bassas (RRHH) M. Secanell (Programa Qualitat) V. Amargós (Coordinadora Assistencial)	APROVAT per: Comitè de Direcció
 (Signatura)	 (Signatura)	
Data: 2008	Data: 2/12/2014	Data: 10.12.2014
Propera revisió: 2017		ACTA núm.: 2014/11

I. SITUACIÓ DE LA FORMACIÓ A L'INSTITUT GUTTMANN

Per establir les estratègies a seguir per tal d'aconseguir els objectius en matèria de formació continuada, i col·laborar així en la millor obtenció dels objectius institucionals, s'ha realitzat una anàlisi de les Debilitats, Amenaces, Fortaleses i Oportunitats (DAFO) en formació al nostre entorn:

DEBILITATS (internes)	AMENACES (externes)
<ul style="list-style-type: none"> ▪ L'IG ha experimentat una lleugera disminució en els resultats econòmics anuals, veient reduït el seu marge de benefici. ▪ La petita dimensió de la organització obliga a l'IG a mantenir-se permanentment un elevat grau de diferenciació, per evitar que la seva activitat pugui ser absorbida per entitats sanitàries de major envergadura, encara que amb menor nivell d'especialització. ▪ Necessitats d'uns professionals altament tecnificats que no existeixen en el mercat laboral sanitari ordinari, als quals cal formar en els coneixements i les habilitats pròpies de l'especialitat. ▪ Els canvis socioeconòmics, epidemiològics i en els procediments terapèutics emprats actualment, determinen una producció clínica difícilment incrementable mitjançant el seu actual model assistencial. 	<ul style="list-style-type: none"> ▪ L'actual situació socioeconòmica ha generat unes polítiques públiques de reducció de l'activitat contractada i de les tarifes en els contractes públics de les entitats proveïdores del SCS. Aquesta situació i les tensions de tresoreria configuren un escenari de difícil gestió per part de les entitats sanitàries així com la incertesa en el futur que dificulta la decisió executiva de caràcter estratègic. ▪ Dins aquest marc, difícilment hi ha cabuda a les ampliacions de la cartera de serveis públics, al menys a mig i llarg termini. ▪ Disminució de la finançament de les activitats científiques i la investigació a nivell Estatal. ▪ Millora de la qualitat des serveis prestats en les hospitals públics els fa cada cop més competitiu a l'hora de captar pacients i finançament públic.

FORTALESES (internes)	OPORTUNITATS (externes)
<ul style="list-style-type: none"> ▪ El conjunt de l'organització i el seu equip humà te l'experiència, una capacitat contrastada, la motivació i els medis necessaris per assumir nous reptes, especialment en un moment socioeconòmic difícil, i posicionar-se favorablement en l'entorn. ▪ Els valors de la institució i el compromís del personal, la capacitat d'adaptació i la forma de gestió són elements diferencials. ▪ Alt grau d'especialització i de coneixement en neurorehabilitació que es tradueix en una gran activitat formativa i docent. ▪ Interiorització per part dels professionals del paper de la transferència de coneixement, tant internament, com a responsabilitat intrínseca de la seva feina, com externament. 	<ul style="list-style-type: none"> ▪ Institució amb prestigi, amb possibilitats de creixement. ▪ Els problemes de sostenibilitat a curt termini del sector públic representen una oportunitat de creixement per el sector privat.

II. OBJECTIUS DEL PLA DE FORMACIÓ

El Pla de Formació Continuada (PFC) de l'Institut Guttmann té com a objectiu principal donar resposta a les necessitats de desenvolupament professional del seu equip humà, en els diferents àmbits que conformen les seves activitats competencials, posant especial èmfasi en la identificació de les mancances existents i proposant les accions formatives més adequades per a la seva millor superació:

- Oferint als professionals i col·laboradors un conjunt de propostes d'especialització, d'aprofundiment i de reciclatge en **l'àmbit clínic** per tal de seguir essent excel·lents en el tractament medicoquirúrgic i la rehabilitació integral de les persones afectades per una lesió medul·lar, un dany cerebral adquirit o una altra gran discapacitat d'origen neurològic.
- Oferint accions formatives específiques, **clíniques i no clíniques**, en relació a l'estructura organitzativa, tant assistencial com no assistencial, orientant el treball **per processos**, impulsant la **generació i transmissió de coneixements** a tota la Institució i la **millora continua dels processos de qualitat i seguretat** ; adreçats tots ells a la recerca de l'**excel·lència**.
- Oferint accions formatives **no clíniques** en relació a garantir els processos de **prevenció i seguretat** tant dels professionals com dels pacients.
- Oferint accions formatives de foment de la missió, visió i valors de l'Institut Guttmann, així com afavoridores del sentiment de pertinença a l'organització, mitjançant un programa **d'acollida** adreçat a totes les persones que s'incorporin per primera vegada; ja sigui en qualitat de nous/ves professionals contractats pel propi Institut, com de col·laboradors pertanyents a d'altres empreses o organitzacions que vinguin a desenvolupar la seva activitat professional a l'Institut, la durada dels quals es prevegui superior a tres mesos.

III. ORGANITZACIÓ

El model organitzatiu per a la més eficaç realització de la formació continuada de l'Institut Guttmann, neix de la Direcció, que és qui té la responsabilitat de fixar la Política de Formació Continuada que s'ha de desenvolupar en el conjunt de la Institució.

Dos són els òrgans directament involucrats en l'àmbit de la formació:

1. el Comitè de Direcció
2. el Comitè Assessor de Formació Continuada

Dels que la composició, responsabilitats i competències són les següents:

El Comitè de Direcció

Està format per:

- Director/a – Gerent
- Adjunt/a Gerència
- Director/a Adm. i Econòmic
- Director/a de Serveis Generals
- Coordinador/a d'Investigació
- Coordinador/a de Docència
- Coordinador/a Assistencial
- Cap de Rehabilitació neuropsicosocial
- Cap unitat Lesió Medul·lar
- Cap unitat Dany Cerebral
- Cap de Rehabilitació Funcional
- Cap d'Infermeria
- Cap de Programes Sociosanitaris i Socials

Té encomanades, en relació a la formació continuada, les funcions següents:

- Suggestir, revisar i aprovar el Pla de Formació Continuada triennal.
- Suggestir, revisar i aprovar el Programa Anual de Formació Continuada.
- Transmetre a les respectives àrees de responsabilitat els objectius en matèria de formació del personal.
- Difondre, a les respectives àrees de responsabilitat la posada en marxa del Pla i dels respectius Programes Anuals de Formació Continuada i vetllar perquè la informació es transmeti a tots els professionals i col·laboradors.
- Vetllar per l'acompliment del Pla i dels Programes Anuals que se'n deriven.
- Dotar-lo econòmicament, d'espais i facilitar l'accessibilitat als treballadors.
- Fer-ne seguiment al llarg dels exercicis per garantir l'acompliment d'aquest Pla, i si escau realitzar les mesures correctores per el seu assoliment.

El Comitè Assessor Formació Continuada

És l'òrgan que desenvoluparà el Pla de Formació Continuada i els Programes anuals. Aquest comitè té un paper rellevant en la formació al centre, com a òrgan assessor de la direcció de la Institució i és de caràcter tècnic.

El Comitè Assessor Formació Continuada, que depèn jeràrquicament del Comitè de Direcció, es crea amb la funció general de coordinar i fomentar la participació de tots els professionals i col·laboradors de l'Institut Guttmann envers totes les accions en matèria de formació continuada, elaborar el Pla triennal de formació continuada i els distints programes anuals que se'n deriven, així com de vetllar pel seu millor desenvolupament i supervisar-ne la seva execució.

La composició d'aquest comitè està integrada per **12 membres**, deu dels quals són designats per la Direcció, procurant representar a la majoria de col·lectius professionals de l'organització, i dues persones ho són per designació del Comitè d'Empresa:

- 2 membres del Pla de Qualitat,
- 1 membre de Recursos Humans,
- 4 membres de l'àrea clínica (1 de l'àrea mèdica, 1 de l'àrea psicosocial, 1 de l'àrea de rhb. funcional i 1 de l'àrea d'infermeria),
- 1 membre de l'àrea de recerca,
- 1 membre de l'àrea de serveis generals,
- 1 membre de l'àrea de docència,
- 2 membres designats pel comitè d'empresa.

Els membres del comitè són nomenats per tres anys, durada de vigència del pla, llevat de circumstàncies especials que facin necessari o aconsellable la seva substitució.

Els dos membres en representació del Pla de Qualitat, són el Cordinador/a Assistencial, en qui recau la **Presidència** del comitè, i el tècnic/a del programa de qualitat, en qui recau la **Secretaria**.

Les funcions principals d'aquest comitè són les següents:

- Copsar les necessitats de formació continuada de cada àrea o departament.
- Elaboració de la proposta del Pla de Formació Continuada triennal, per elevar-lo al Comitè de Direcció per la seva aprovació, si escau. Fer seguiment i avaluar-lo periòdicament i en finalitzar el període pel que s'aprova.
- Elaboració de la proposta de Programa Anual de Formació, fer-ne el seguiment i l'avaluació un cop finalitzat cadascun d'ells.
- Transmissió de la informació sobre formació continuada que es genera a la Institució, tant la que s'organitza dins de la institució, com la que s'organitza en altres centres o organitzacions.
- Crear i Mantenir actiu un sistema d'informació que enregistri el disseny, el procés, els resultats i l'avaluació de la formació continuada realitzada pels professionals de la institució.
- Elaboració de l'informe anual on es recull la memòria de formació de cada exercici.

El comitè es reuneix com a mínim 2 cops a l'any, Sent ho òptim fer-ho tres.

CALENDARI REUNIONS COMISSIÓ	
1ª Reunió	Avaluació de l'acompliment del Pla i del programa anual. Elaboració de l'informe anual del Programa de l'any anterior
2ª Reunió	Elaboració del Programa Anual any següent.
3ª Reunió	Avaluació dels resultats obtinguts del Programa en curs (a tancar al febrer) Presentació del Programa anual per a la seva aprovació al comitè direcció i posterior ratificació pel Patronat

IV. DISSENY I ESTRUCTURA DEL PLA

Circuit de detecció de necessitats

El Pla de Formació Continuada estableix les matèries i col·lectius específics destinataris de la formació planificada atenent al diagnòstic de necessitats realitzat.

La detecció de necessitats pot partir **des de la pròpia Direcció**, que objectiva aquelles necessitats formatives dels professionals en funció dels objectius estratègics que té establerts, i **des de les pròpies àrees, comissions i professionals** que, en l'exercici diari del seu lloc de treball, detecten obligacions formatives tant de coneixement i habilitats, com d'altres actius a incorporar per millorar les seves competències.

Ambdues formes de detecció es canalitzen de manera **objectivada** al Comitè Assessor de Formació Continuada, que les estudia i avalua la seva incorporació al Pla de Formació, per a seguidament, concretar-les en accions específiques en els conseqüents Programes Anuals.

La vigència de 3 anys del Pla de Formació Continuada li proporciona un alt component d'estabilitat a l'hora que és un instrument **flexible**, en la detecció de necessitats que puguin anar sorgint en el període.

Estructura del Pla

El Pla de Formació s'estructura en dues grans línies:

- Formació continuada clínica.
- Formació continuada no clínica.

Aquestes poden anar adreçades a qualsevol col·lectiu de professionals del centre, és a dir, que per exemple un professional no clínic pot requerir assistir a un taller, jornada o curs d'àmbit clínic; i també a la inversa.

Cadascuna de les línies de formació estan formades per:

- Cursos, tallers i seminaris.

- Sessions.
- Jornades i congressos.
- Formació reglada.
- e-learning.

El Pla el que fa és establir els àmbits bàsics de formació en coneixement, habilitats i actituds que es creu necessari per assolir el mandat del Pla Estratègic vigent.

El Programa Anual de Formació Continuada, concreta les activitats que s'han decidit prioritzar per un exercici en concret. La modalitat que s'utilitza per realitzar els objectius proposats s'intenta que sigui la més pedagògica i efectiva pels treballadors: cursos presencials, semi-presencials, *online*, tallers, assistència a una determinada jornada, assistència a sessions, formació online.

El Pla estableix, també, a quin col·lectiu de professionals o col·laboradors afecta la formació i si és de caràcter obligatori o voluntari.

ESTRUCTURA PFC CLÍNICA:		
DESCRIPCIÓ	C/H/A	COL-LECTIU AL QUE S'ADREÇA
CURSOS, TALLERS I SEMINARIS		
Formació en manteniment vital cardíac bàsic	C, H	Tot el personal el RCP bàsic,
Formació en RCP avançat i pediàtric	C, H	Professionals assistencials específics
Formació en qualitat i millora continua	C, H	Tots els professionals
Formació en elaboració guies de pràctica clínica, protocols, normes i circuits	C, H	
Formació en seguretat del pacient	C, H	Membres del comitè de qualitat i seguretat del pacient
Formació en mecànica transfusional	C, H	Tots els diplomats d'infermeria que intervenen en els actes transfusionals
Formació en prevenció i control de la infecció	C, H	Tots els professionals
Formació en metodologia científica	C	Tot el personal assistencial
Formació en noves tecnologies i equipaments		Professionals que requereixin de la utilització de l'equipament
Formació continuada d'aprofundiment clínic:		
Formació per auxiliars (de nova incorporació)	C, H, A	Tots els auxiliars de nova incorporació i als auxiliars que mostrin un interès explícit
Formació en pediatria	C, H	Tots els professionals de les àrees clíniques
Formació en dany cerebral adquirit	C, H, A	Tot el personal assistencial que mostri un interès explícit
Formació en lesió medul-lar		
SESSIONS		
Sessions generals de l'hospital (4 al mes)	C, H, A	Tots els professionals
Sessions bibliogràfiques (4 al mes)	C, H	Tots els professionals interessats
Sessions de neurologia i neuroràdologia (8 al mes)	C	Metges especialistes interessats
Sessions de cassos (2 al mes)	C	Metges especialistes interessats
Sessions de medicina interna, psiquiatria i neurologia (2 al mes)	C	Metges especialistes interessats
Sessions formativa pels metges residents (4 al mes)	C, H	Tots els metges residents
Sessions de neurofàrmacs unitats de Dany Cerebral (8 al mes)		Tots els diplomats d'infermeria que treballen a les unitats d'hospitalització 4 i 5
Xerrades formatives a les unitats d'hospitalització	C	Tot el personal assistencial de les unitats d'hospitalització i CCEE
JORNADES I CONGRESSOS		
Assistència a jornades, congressos, seminaris i altres reunions de caràcter científic en lesió medul-lar	C, H	En funció de la detecció de necessitats i l'interès dels professionals
Assistència a jornades, congressos, seminaris i altres reunions de caràcter científic en dany cerebral	C, H	En funció de la detecció de necessitats i l'interès dels professionals
Assistència a jornades, congressos, seminaris i altres reunions de caràcter científic	C, H	En funció de la detecció de necessitats i l'interès dels professionals
FORMACIÓ REGLADA		
Programes de Docència del Institut Universitari de Neurorehabilitació Guttmann	C, H	Tots els diplomats i llicenciats que vulguin aprofundir en el coneixement de l'especialitat
Programes docents externs	C, H	Tots els diplomats i llicenciats que vulguin aprofundir en el coneixement de l'especialitat
* C: Coneixements H: Habilitats A: Actituds		

ESTRUCTURA PFC NO CLÍNICA:		
DESCRIPCIÓ	C/H/A *	COL·LECTIU AL QUE S'ADREÇA
CURSOS, TALLERS I SEMINARIS		
Formació en confidencialitat i bones pràctiques	C, A	Tots els professionals i col·laboradors
Formació en prevenció de riscos laborals i seguretat	C	Tots els professionals i col·laboradors
Formació a nivell d'emergències	C	Tots els professionals i col·laboradors
Formació en cultura organitzativa (missió, visió i valors)	H, A	Tots els professionals i col·laboradors de nova incorporació
Formació en gestió mediambiental	C, H	Personal responsable del departament de serveis generals
Formació en coneixements informàtics	C	En funció de les necessitats detectades es destina als professionals dels departament d'informàtica
Formació en gestió de recursos humans	C	En funció de les necessitats detectades es destina als professionals dels departament de recursos humans
Altra formació administrativa	C	En funció de les necessitats detectades es destina als professionals dels departament de recursos humans
SESSIONS		
Sessions sobre riscos laborals i seguretat	C, H	Tots els professionals i col·laboradors
Sessions sobre seguretat i emergències (pràctiques, simulacres)	C, H	Tots els professionals i col·laboradors
ASSISTÈNCIA A JORNADES I CONGRESSOS		
Assistència a jornades i congressos	C, H	Tots els professionals i col·laboradors
FORMACIÓ REGLADA		
Programes docents externs	C, H, A	A tots els diplomats i llicenciats que vulguin aprofundir en coneixements específics de la seva especialitat
* C: Coneixements H: Habilitats A: Actituds		

Formació obligatòria

El Pla de Formació, que estem definint en aquest document, que té una durada de tres anys, fa paleses les accions formatives periòdiques i claus per l'organització, degut a això aquestes es consideren obligatòries.

FORMACIÓ CLÍNICA OBLIGATÒRIA

El personal de nova incorporació realitzarà aquesta formació sempre i quan la seva relació laborals sigui superior al mes o hagi tingut relacions laborals continuades durant sis mesos.

- **FORMACIÓ EN REANIMACIÓ CARDIOPULMONAR (RCP)**

	S'adreça a:	Periodicitat:
Curs de RCP bàsic	Tot el personal de l'hospital tant assistencial com no assistencial	Anual
Curs de RCP avançat / pediàtric	Professionals assistencials específics segons determini l'organització	Bianual (S'intercala anualment la formació en RCP avançat i en RCP pediàtric)

- **FORMACIÓ EN MECÀNICA TRANSFUSIONAL**

	S'adreça a:	Periodicitat:
Curs de mecànica transfusional	Tot el personal d'infermeria	Bianual

- **FORMACIÓ EN CONFIDENCIALITAT I BONES PRÀCTIQUES**

	S'adreça a:	Periodicitat:
Curs de bones pràctiques per a la protecció de les dades de caràcter personal	Tot el personal de l'hospital tant assistencial com no assistencial	Triennal

- **FORMACIÓ EN SEGURETAT DEL PACIENT**

	S'adreça a:	Periodicitat:
Curs de Seguretat del pacient	Tot el personal de l'hospital que formi part d'algun Comitè de Qualitat	Bianual

- **FORMACIÓ EN PREVENCIÓ DE LA INFECCIÓ HOSPITALÀRIA**

	S'adreça a:	Periodicitat:
Curs de Rentat de Mans	Tot el personal de l'hospital tant assistencial com no assistencial	Anual professionals assistencials i Bidual els professionals no assistencials

FORMACIÓ NO CLÍNICA OBLIGATÒRIA

- **FORMACIÓ EN PREVENCIÓ DE RISCOS LABORALS**

	S'adreça a:	Periodicitat:
Curs de prevenció de riscos laborals	Tot el personal de nova incorporació	Anual
Curs de prevenció de riscos laborals. Mecànica postural	Tots els professionals de l'àrea d'infermeria i rehabilitació funcional.	Bianual
Curs de prevenció de riscos laborals. Riscos Biològics	Tots els professionals de l'àrea mèdica i el servei de farmàcia	Triennal
Curs de prevenció de riscos laborals. Treballs d'oficina	Tots els professionals administratius de l'hospital	Cada 4 anys
Curs de prevenció de riscos laborals. Maquinària, càrregues físiques	Tots els professionals de manteniment	Triennal
Curs de prevenció de riscos laborals. Gestió de residus sanitaris	Tots els professionals de bugaderia, rober i neteja.	Triennal

- **FORMACIÓ EN EMERGÈNCIES**

	S'adreça a:	Periodicitat:
Sessió Pla d'emergència	Tot el personal de nova incorporació	Quan s'incorpora
Pla d'emergències. Actuacions previstes	Tots els professionals de l'hospital. S'imparteix conjuntament amb el curs de prevenció de riscos laborals	Segons periodicitat marcada

EINES ADDICIONALS PER FACILITAR LA FORMACIÓ CONTINUADA

Plataforma e-learning Institut Guttmann

Els darrers anys s'ha anat desenvolupant una plataforma de formació "online". Aquesta plataforma és una eina d'aprenentatge a distància dins el marc de la formació continuada de l'Institut Guttmann, i de l'Institut Universitari Guttmann. Està disponible per a tots els professionals que treballen a l'Institut Guttmann i als estudiants dels Màsters oficials, així com al personal en pràctiques (MIR, PIR, etc.).

L'accés és personalitzat i requereix d'un usuari propi i intransferible i una clau de pas.

Intranet Corporativa

La intranet és una eina de difusió de la formació que es realitza a la Institució, tant pel que fa a les accions de formació continuada com a la formació realitzada en el marc de l'Institut Universitari. Des de qualsevol ordinador de l'hospital es pot consultar el calendari d'activitat on s'informen dels cursos, sessions, i seminaris interns. Des de la intranet, es pot accedir a la plataforma e-learning directament.

A més, des d'aquesta eina es poden consultar les actes de les reunions del Comitè Assessor de Formació Continuada, la Memòria de Formació Continuada de l'Institut Guttmann, que s'actualitza semestralment.

Producció del servei

La realització de la formació continuada es durà a terme, indistintament, dins o fora de la jornada laboral. Serà la Direcció qui, en cada una de les accions formatives en concret i d'acord amb la normativa aplicable en cada cas, determinarà aquesta circumstància.

La formació que es realitza dins de les instal·lacions de l'hospital pot estar impartida per professionals o col·laboradors de l'Institut o contractada a centres o professionals especialistes externs, en funció de les necessitats formatives de cada actuació.

Les accions formatives realitzades fora de les instal·lacions i per centres o professionals contractats han d'estar relacionades directament amb el lloc de treball i facilitar una millora de les competències necessàries per a l'acompliment de les seves funcions. Es vetllarà per a que, sempre que sigui possible, els cursos estiguin degudament acreditats.

V. AVALUACIÓ DEL PLA

L'avaluació del pla consisteix en l'anàlisi dels resultats obtinguts a nivell global i a nivell de l'avaluació del Programa Anual de Formació Continuada.

L'anàlisi periòdica pretén abastar des del vessant de la detecció de necessitats, tant el procés del programa formatiu, com els resultats obtinguts i el seu impacte.

Per tant, l'avaluació té com a objectiu:

- Determinar els objectius operatius assolits del pla de formació.
- Determinar l'adequació dels continguts, metodologies, recursos, etc. als objectius plantejats.
- Determinar el nivell d'assoliment dels objectius pedagògics de cada participant.
- Determinar el grau de resposta de les accions formatives a les necessitats detectades per l'organització.
- Valorar la rendibilitat i els beneficis que el pla de formació genera sobre l'organització.
- Identificar els canvis i modificacions necessàries per a la millora dels sistemes de formació.

L'avaluació es fa tant qualitativament a través d'enquestes als participants, com quantitativament mitjançant un conjunt d'indicadors de resultats que l'Institut Guttmann registra juntament amb totes les activitats impartides.

A continuació es presenten els principals indicadors d'avaluació pel Programa de Formació Continuada; els quals es poden veure més detalladament a l'Annex 3.

AVALUACIÓ PROGRAMA DE FORMACIÓ (ANNEX 3)	
1. Índex de participació en el programa de formació	
Índex d'accions realitzades segons programació del total d'accions programades	Valor estàndard > 75%
Índex d'enquestes rebudes de les accions formatives	Valor estàndard > 75%
2. Avaluació de detecció de necessitats	
Índex de participació en la detecció de necessitats formatives d'infermeria	Valor estàndard > 80%
3. Resultats de les enquestes de valoració de les accions formatives	
Valoració global de totes les enquestes rebudes	Valoració numèrica superior a 8, d'una escala de 0 a 10, obtinguda del promig del valor de valoració global de totes les enquestes rebudes
4. Avaluació de la docència del pla de formació	
Índex de participació de docents propis del centre	Valor estàndard > 75%
Valoració general de tots els docents del programa anual	Valoració numèrica superior a 7, d'una escala de 0 a 10, obtinguda del terme mitja del valor de valoració global de totes les enquestes rebudes

VI. RECURSOS

La Direcció de l'Institut Guttmann afavoreix la formació dels professionals dotant al Pla de Formació dels recursos i les infraestructures necessàries per poder-lo dur a terme.

Pressupost

El pressupost de Formació Continuada *s'estableix anualment* i recull el conjunt de recursos que la Institució assigna per a la formació continuada dels seus professionals i col·laboradors.

Inclou els conceptes següents:

1. L'aportació del 0,7% en les cotitzacions a la Seguretat Social, corresponents a les cotitzacions de formació professional.
2. Una dotació voluntària destinada a complementar l'anterior, quan així sigui possible i/o necessari, pel millor desenvolupament de les diferents accions formatives previstes per l'exercici.

El pressupost de Formació Continuada preveu la totalitat de recursos destinats a la realització del conjunt d'accions formatives, ja siguin individuals o de grup, de caràcter intern o extern, de caràcter obligatori o voluntari; així com per a la participació i assistència a jornades, seminaris o congressos.

Aquests fons s'aplicaran, per a cada acció en concret, mitjançant l'aprovació de la Direcció Gerència, a proposta dels responsables de les distintes àrees operatives.

Quan aquestes ajudes vagin destinades a la presentació de treballs, ponències o comunicacions a congressos, jornades, seminaris... caldrà que aquests comptin amb la prèvia aprovació del Comitè de Docència i Recerca, pel que fa al tipus de presentació i a la qualitat de la mateixa. Així com del responsable de l'àrea per saber la possibilitat de dotació econòmica.

Instal·lacions i material per a la formació

La Institució disposa de tres sales habilitades, a més de dues opcionals, per poder impartir la formació (Annex 1).

A continuació es fa una descripció de la ubicació, capacitat, equipament i gestió de la demanda de les sales:

- Sala d'actes: sala situada a la planta + 1 amb una capacitat de 90 alumnes. Disposa d'equips audiovisuals, ordinador amb Internet, pissarra i 90 cadires.

- Aula + 1: aula situada a la planta + 1 (davant de l'àrea mèdica) amb una capacitat de 30 alumnes. Disposa d'equips audiovisuals, ordinador amb Internet, pissarra i 30 cadires.
- Aula 0: aula situada a la planta 0 amb una capacitat de 30 alumnes. Disposa d'equips audiovisuals, ordinador amb Internet, pissarra i 30 cadires.
- Peixera Àrea Mèdica: aula situada dins la sala dels metges, aïllada de l'entorn amb ordinador amb Internet, pantalla projecció gran, taula i espai per a 8-10 persones.

Des de totes les instal·lacions els ordinadors (estacions clíniques) estan connectats a la xarxa interna i a través d'ells es pot accedir a l'eina e-learning que és molt útil per a realitzar accions formatives relacionades amb aplicacions instaurades i a través del curs clínic, els professionals que hi tenen accés, poder rescabalar dades de manera compactada i anonimitzant-les per la presentació de casos clínics i sessions internes de l'hospital.

Per a realitzar una reserva d'aula, cal remetre, via mail, un correu a l'atenció de la secretaria de Serveis Generals, mitjançant la intranet, secretariaservgen@guttmann.com

En el correu cal especificar:

- Data i franja horària.
- Número de persones aproximades.
- Mitjans audiovisuals necessaris.

L'agenda de cadascuna de les aules i espais disponibles es pot visualitzar dins la intranet Institucional a l' "AGENDA D'AULES".

Intranet Corporativa

La intranet és una eina de difusió de la informació de la formació que es realitza a la Institució, tant pel que fa a les accions de formació continuada com a la formació realitzada en el marc de l'Institut Universitari. Des de qualsevol ordinador de l'hospital es pot consultar el **Calendari d'Activitats (CalActivitats)** on s'informen dels cursos, sessions, seminaris interns, etc. També, per facilitar eines per a la formació continuada la intranet corporativa, es pot accedir a la plataforma *e-learning* directament.

També es poden consultar les actes de les reunions del Comitè Assessor de Formació Continuada, la Memòria de Formació Continuada de l'Institut Guttmann, que s'actualitza semestralment i altres documents lligats al tema de formació.

VII. PROGRAMES ANUALS DE FORMACIÓ CONTINUADA

Estructura

Els Programes Anuals de formació Continuada s'estructuren seguint els mateixos criteris que el Pla de Formació Continuada: 1) Formació Clínica; 2) Formació no Clínica; diferenciant entre cursos, tallers i seminaris, sessions i assistència a jornades i congressos.

Cada acció formativa ja sigui un curs, un seminari o una jornada, haurà d'incloure, si s'escau:

Fitxa de l'acció de formació
Nom de l'acció
Descripció i objectius
A qui va dirigit
Continguts
Metodologia
Durada
Seguiment i avaluació
Professorat
Calendari
Criteris de selecció
Certificació
Lloc on es realitza

Així mateix, el Programa Anual de Formació Continuada ha d'incloure:

- El pressupost global del Programa,
- Els membres de la Comissió de Formació Continuada.

Seguiment i avaluació

Cada acció formativa recull la valoració i satisfacció dels professionals que han rebut la formació, mitjançant una enquesta on es fa referència als continguts rebuts, les capacitats docents, els materials i recursos tècnics aportats, així com a la seva organització (Annex - 2).

Certificacions d'assistència i aptituds

Els assistents a les accions formatives rebran una certificació personal emesa des del departament de Recursos Humans (Annex - 4).

El model de certificat ha d'incloure:

- Nom de l'activitat.
- Persona i àrea organitzadora de l'activitat.
- Persona responsable de l'àrea a on pertany la persona que ha realitzat el curs.

- Nombre d'hores lectives.
- Tipus de participació diferenciant entre l'**assistència al curs**, sempre que la persona pugui acreditar l'assistència a més del 75% de les hores totals de durada, i l'**assistència amb aprofitament**, sempre que es compleixi el requisit anterior i es verifiqui l'aprofitament del curs mitjançant una nota APTÉ obtinguda d'un sistema d'avaluació final, tipus test, pràctic o similar a decidir prèviament al inici de l'acció formativa pel responsable organitzador de l'acció.
- Data de realització del curs.

Certificacions al personal docent i coordinadors

El personal docent d'una acció formativa, organitzada i realitzada per una àrea d'expertesa de l'hospital, rebran la certificació corresponent, emesa des del departament de Recursos Humans.

El model de certificat ha d'incloure:

- Nom de l'activitat.
- Total d'hores de formació, dada que s'obtindrà del producte de 3 pel número total d'hores realitzades com a docent, (per a cada hora de docent cal afegir 2 hores de preparació).
- Nombre d'alumnes.
- Data de realització del curs.

La **coordinació d'accions formatives** també rebrà una certificació, que inclourà les hores de formació equivalent. Aquesta suposarà el 50% de les hores totals de l'acció formativa.

En lliurar qualsevol certificació, una fotocòpia de la mateixa signada per l'interessat/da quedarà a l'expedient personal del professional al departament de Recursos Humans.

Posada en marxa del Programa de Formació i difusió

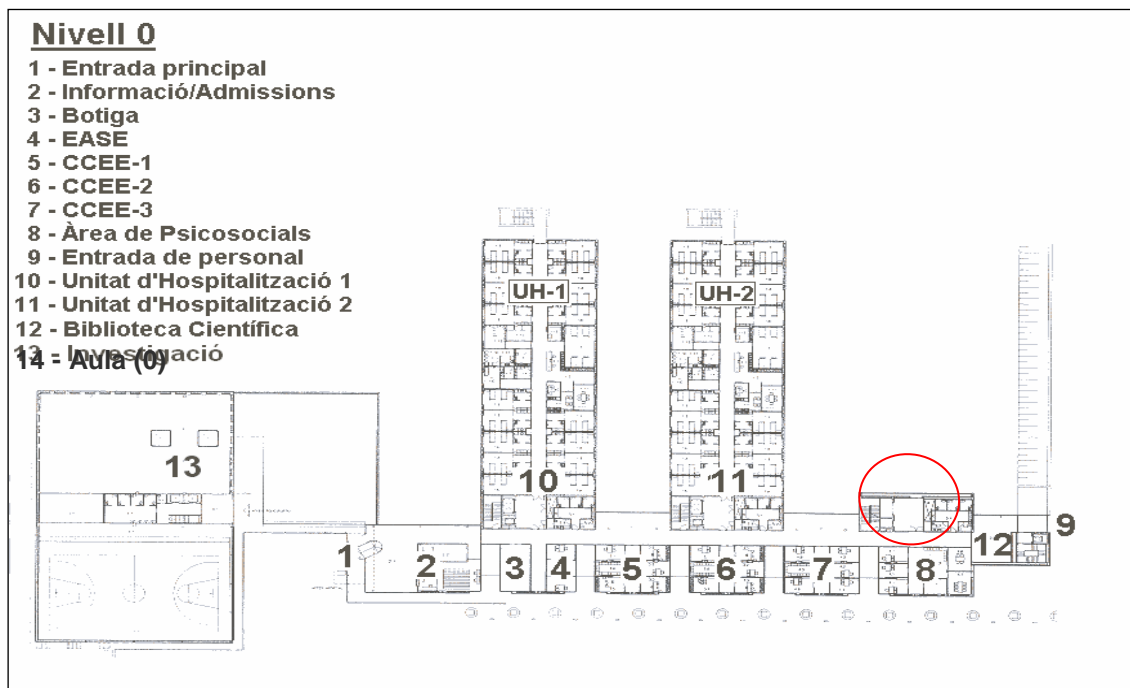
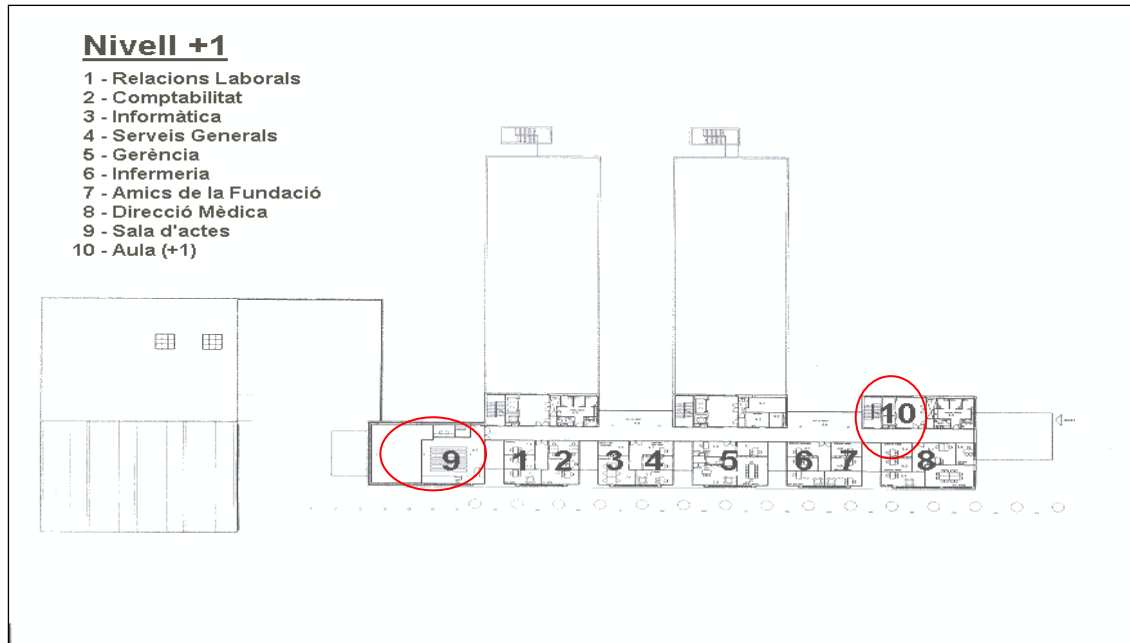
El Programa de Formació anual ha d'arribar a tots els professionals abans de finalitzar el mes de gener de l'exercici en curs.

Per tal de donar la màxima difusió al Programa Anual de formació, aquesta és realitzada mitjançant diferents vies de comunicació. Des de la **Intranet Corporativa**, es publica el Programa Anual de Formació Continuada aprovat pel Comitè de Direcció. A més des d'aquesta eina es té accés directe a la **Plataforma e-learning** i al **Calendari d'activitats**, on les accions formatives hi consten. La xarxa d'Intranet es pot consultar des de tots els ordinadors de l'hospital i a la plataforma *e-learning* si pot accedir des de fora del hospital (*totes les prestacions electròniques estan controlades a nivell d'accés, d'usuaris...etc.*)

Arribat el moment de realitzar la inscripció a una determinada acció formativa, el responsable de la inscripció tindrà en compte els professionals que havien mostrat interès per l'acció formativa.

ANNEXES

ANNEX 1. INSTAL·LACIONS PER A LA FORMACIÓ



ANNEX 2 . ENQUESTA D'AVALUACIÓ DE L'ACCIÓ FORMATIVA



ENQUESTA D'AVALUACIÓ DE L'ACCIÓ FORMATIVA			
Nom del curs	Assignatura	Lloc on s'imparteix	
Nº d'hores del curs:	Coordinació:	Data:	Pla:

Les enquestes d'avaluació són una eina que permetrà la millora de la formació continuada als professionals de la institució a través de les seves opinions. És important, per tant, omplir tota l'enquesta, així com afegir els suggeriments de millora que es creguin oportuns.

VALORACIÓ acció formativa

Valori numèricament d'1 a 5 cada un dels ítems: 1 és la valoració mínima i 5 la màxima puntuació.

Continguts del curs

- Els continguts són d'aplicació pràctica en el lloc de treball
- Els continguts m'ofereixen possibilitats de desenvolupament professional o personal

Metodologia i material didàctic

- En el cas que s'hagin realitzat exercicis o casos pràctics, aquests han estat d'utilitat per l'aprenentatge
- En cas que s'hagin utilitzat medis audiovisuals (cintes àudio, vídeo, DVD...), aquests han servit per a reforçar l'aprenentatge
- La documentació i materials lliurats són comprensibles i adequats

Instal·lacions

- L'aula i les instal·lacions (espai, mobiliari, il·luminositat, acústica, ventilació i climatització...) han estat apropiades pel desenvolupament del curs/acció formativa

Organització

- L'organització del curs ha estat adequada (informació prèvia, convocatòria dels participants, resolució d'incidències...)
- La durada del curs/ acció formativa permet complir els objectius

Valoració general

- El curs/acció formativa ha satisfet les meves expectatives
- Em permetrà desenvolupar millor la meua feina
- El curs/acció formativa ha ampliat el meus coneixements i/o habilitats

MOTIVACIÓ cap a l'acció formativa

Escriu la/s motivació/s que t'han portat a realitzar aquest curs

- Adquirir noves habilitats i capacitats que es puguin aplicar al meu lloc de treball
- Ampliar els meus coneixements per a progressar en la meua carrera professional
- Per al meu desenvolupament personal
- Altres, especificar:

Avaluació Docents	DOCENTS			
	Exposició	Aclariment dubtes	Coneixement temari	Participació del grup

Suggeriments i Comentaris

ANNEX 3. INDICADORS DEL PLA DE FORMACIÓ

1. Participació en el programa anual de formació continuada

1.1. Índex d'accions realitzades segons programació del total d'accions programades

Estàndard de qualitat: >75%

Periodicitat: ANUAL

Descripció de l'indicador:

Recull la taxa d'acompliment del Programa anual de formació continuada, quantificant el número d'accions realitzades entre el total d'accions programades a principi de cada exercici.

Font de la informació:

Des de l'àrea de docència es comptabilitza el número d'accions realitzades durant un període. Les accions programades estan reflectides en el programa anual de formació continuada.

$$\frac{\text{Núm. d'accions formatives realitzades en un període (programades)}}{\text{Núm. total d'accions formatives programades}} \times 100 =$$

1.2. Índex d'enquestes rebudes de les accions formatives

Estàndard de qualitat: > 80%

Periodicitat: ANUAL

Descripció de l'indicador:

A cada acció formativa realitzada es lliura una enquesta de valoració que l'assistent ha de retornar amb la valoració de l'acció formativa rebuda

Font de la informació:

Revisió de les enquestes rebudes, processades en Access.

$$\frac{\text{núm. d'enquestes de valoració rebudes (llevat les de les xerrades formatives)}}{\text{núm. total de participants en les accions formatives}} \times 100 =$$

2. Detecció de necessitats

2.1. Índex de participació en la detecció de necessitats formatives d'infermeria

Estàndard de qualitat: >80%

Periodicitat: ANUAL

Descripció de l'indicador:

A final d'any es lliura a tots els professionals de l'àrea el resum de la seva activitat formativa, juntament amb el programa formatiu del següent exercici i una enquesta de valoració per a suggeriments de noves accions formatives.

Font de la informació:

Revisió de totes les enquestes retornades, processades en Excel.

Fórmula

$$\frac{\text{Núm. total d'enquestes rebudes}}{\text{Núm. total d'enquestes lliurades}} \times 100 =$$

3. Resultats de les enquestes de valoració de les accions formatives

3.1. Valoració global de les enquestes rebudes

Estàndard de qualitat: Valoració numèrica de mitja > 8 Periodicitat: ANUAL

Descripció de l'indicador:

De totes les accions formatives realitzades durant el període es passa una enquesta a tots els professionals per tal que donin una puntuació general de l'acció. Es fa una mitja de totes les puntuacions realitzades per a cada acció formativa.

Font de la informació:

Revisió de totes les puntuacions de les enquestes, processades en Excel.

4. Avaluació de la docència del pla de formació

4.1. Índex de participació de docents propis del centre

Estàndard de qualitat: >75% Estàndard de qualitat: >75%

Descripció de l'indicador:

Recull la participació del professionals en la docència que s'imparteix al centre.

Font de la informació:

Consulta a la base de dades que disposa la secretaria de docència.

$$\frac{\text{Núm. de docents del centre}}{\text{Núm. total de docents de les accions formatives}} \times 100$$

4.2. Valoració general de tots els docents del programa anual

Estàndard de qualitat: **Puntuació mitja >7** Estàndard de qualitat: >75%

Descripció de l'indicador:

En les enquestes de valoració es puntua la docència rebuda per cada acció formativa

Font de la informació:

Consulta a la base de dades que disposa la secretaria de docència.

$$\frac{\text{Núm. de docents del centre}}{\text{Núm. total de docents de les accions formatives}} \times 100$$

ANNEX 4. CERTIFICATS D'ASSISTÈNCIA

 Fundación Tripartita PARA LA FORMACIÓN EN EL EMPLEO	 INSTITUT GUTTMANN HOSPITAL DE NEUROREHABILITACIÓ Institut Universitari adscrit a la UB	 FONDO SOCIAL EUROPEO
HA ASSISTIT AMB APROFITAMENT A L'ACCIÓ FORMATIVA		
que s'ha impartit a l'Institut Guttman els dies		
amb un total de hores lectives		
Responsable de l'acció formativa	Organització:	Rebut:

 INSTITUT GUTTMANN HOSPITAL DE NEUROREHABILITACIÓ Institut Universitari adscrit a la UB
HA ASSISTIT AMB APROFITAMENT A L'ACCIÓ FORMATIVA
que s'ha impartit a l'Institut Guttman els dies
amb un total de hores lectives
Responsable de l'acció formativa

